

# **SWISSVAULT StorageCenter Console** **Version 5**

**Kurzanleitung für SWISSVAULT Combo Partner**

April 2008  
Version 1.0



## Inhaltsverzeichnis

<b>1</b>	<b>VERWENDUNGSZWECK.....</b>	<b>3</b>
<b>2</b>	<b>INSTALLATION.....</b>	<b>3</b>
<b>3</b>	<b>STORAGECENTER CONSOLE EINRICHTEN .....</b>	<b>4</b>
3.1	EINLOGGEN.....	4
3.2	EMPFOHLENE EINSTELLUNGEN.....	5
<b>4</b>	<b>ÜBERSICHT .....</b>	<b>6</b>
4.1	ACCOUNT MANAGEMENT .....	6
4.2	ACCOUNT ÜBERSICHT.....	6
4.3	BENUTZERDEFINIERTER SPALTEN HINZUFÜGEN.....	7
4.4	AKTUELLE AKTIVITÄTEN .....	7
<b>5</b>	<b>SWISSVAULT SUPPORT.....</b>	<b>7</b>

## 1 Verwendungszweck

Die StorageCenter Console dient zur Überwachung und Administration der einzelnen Backup Accounts Ihrer Combo Kunden. Folgende Aktivitäten können über die SWISSVAULT Backup Console überwacht / ausgeführt werden:

Ansicht pro Account:

- Backuplimiten
- Gesichertes Datenvolumen
- Anzahl Backups
- Letztes Backupdatum
- installierte Plugins
- Overlimit Status
- Client Version
- Letzte IP Adresse
- Betriebssystem

Administration pro Account:

- Änderung der Backuplimite innerhalb der Gruppenlimite
- Remote Management (Backup, Restore, Ansicht Logs, Client Optionen)

Bei aktiviertem „Remote Management“ kann über die SWISSVAULT StorageCenter-Console ein Backup und Restore auf dem Client erstellt werden. Die Voraussetzung ist jedoch, dass ein Netzwerkzugang von der Console zum Client besteht. Zusätzlich muss „Remote Management“ auf dem Client unter dem Menü „Einstellungen > Remote Management“ aktiviert werden.

## 2 Installation

Die Installationsdatei für die StorageCenter Console kann auf unserer Webseite unter **Downloads > Software Combo** heruntergeladen werden. Der Direktlink lautet:  
<http://www.swissvault.ch/sv/index/?id=downloads&subid=combo&lang=de>

Speichern Sie die SWISSVAULT StorageCenter Console V5.0.2.5 lokal auf dem Rechner ab.

Installieren Sie die StorageCenter Console in ein beliebiges Verzeichnis (Standardmässig unter *C:\Programme\SWISSVAULT Console*).

Die Console kann pro Partner mehrmals und auf jedem beliebigen Windows Rechner installiert werden

## 3 StorageCenter Console einrichten

### 3.1 Einloggen

In einem separaten Mail erhalten Sie Ihre partnerspezifischen Zugangsdaten. Bitte bewahren Sie diese Details sorgfältig und unerreichbar für Unberechtigte auf. Mit diesem Login haben Sie Zugang zu allen Combo Accounts, welche über Ihren Partner Account laufen.

Wenn Sie die StorageCenter Console zum ersten Mal starten, werden Sie aufgefordert, Ihren Username und Passwort, sowie einige serverspezifische Angaben einzutragen.

**Name of entry:** Geben Sie einen Namen für die Einstellung zum Combo StorageCenter ein (optional)

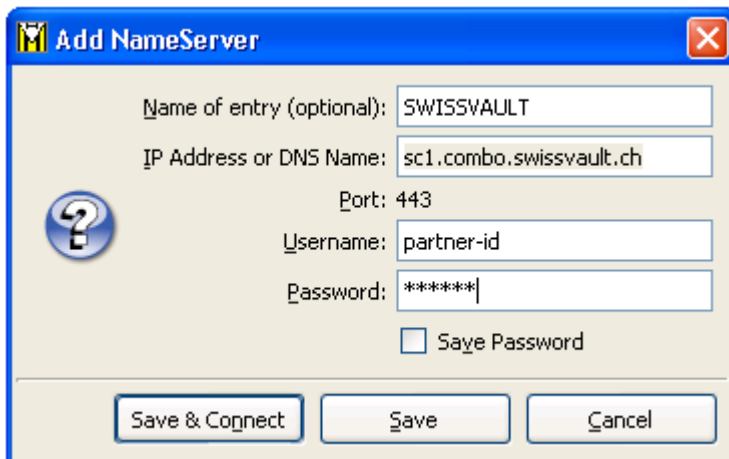
**IP Address or DNS Name:** sc1.combo.swissvault.ch

**Username:** geben Sie hier den Username ein

**Password:** geben Sie hier das Passwort ein

Klicken Sie anschliessend auf **Save & Connect**.

Dann werden Sie zum ersten Mal mit der **StorageCenter Console** verbunden.



Das Passwort kann in der Konsole nicht geändert werden.

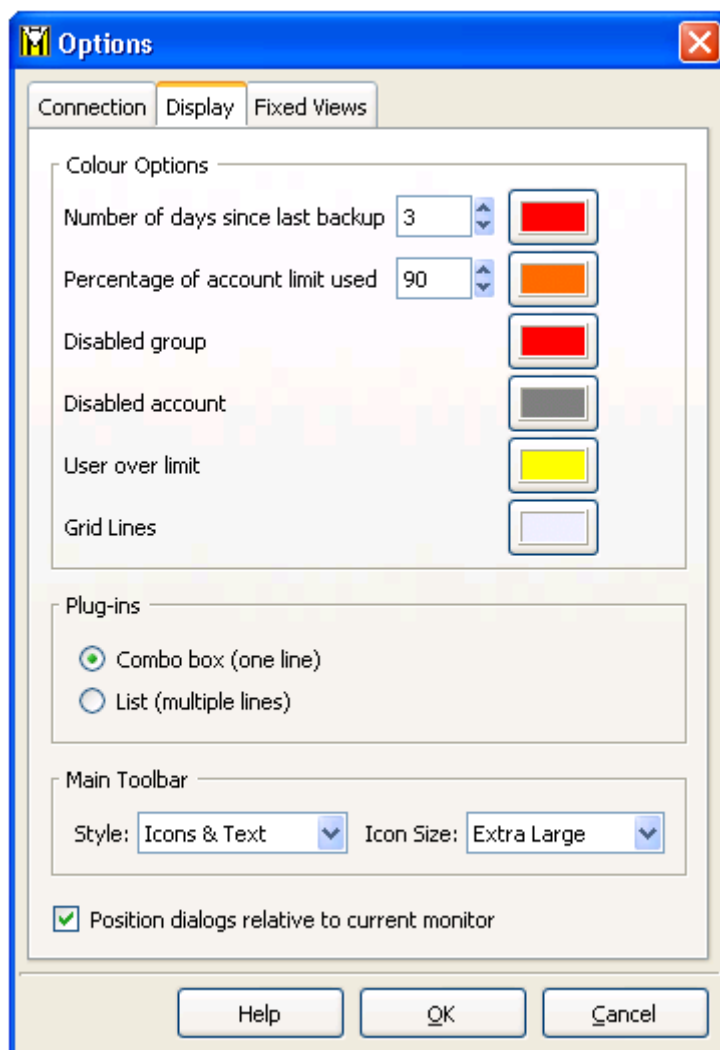
## 3.2 Empfohlene Einstellungen

Unter dem Menü **Tools > Options** empfehlen wir Ihnen folgende Einstellungen vorzunehmen:

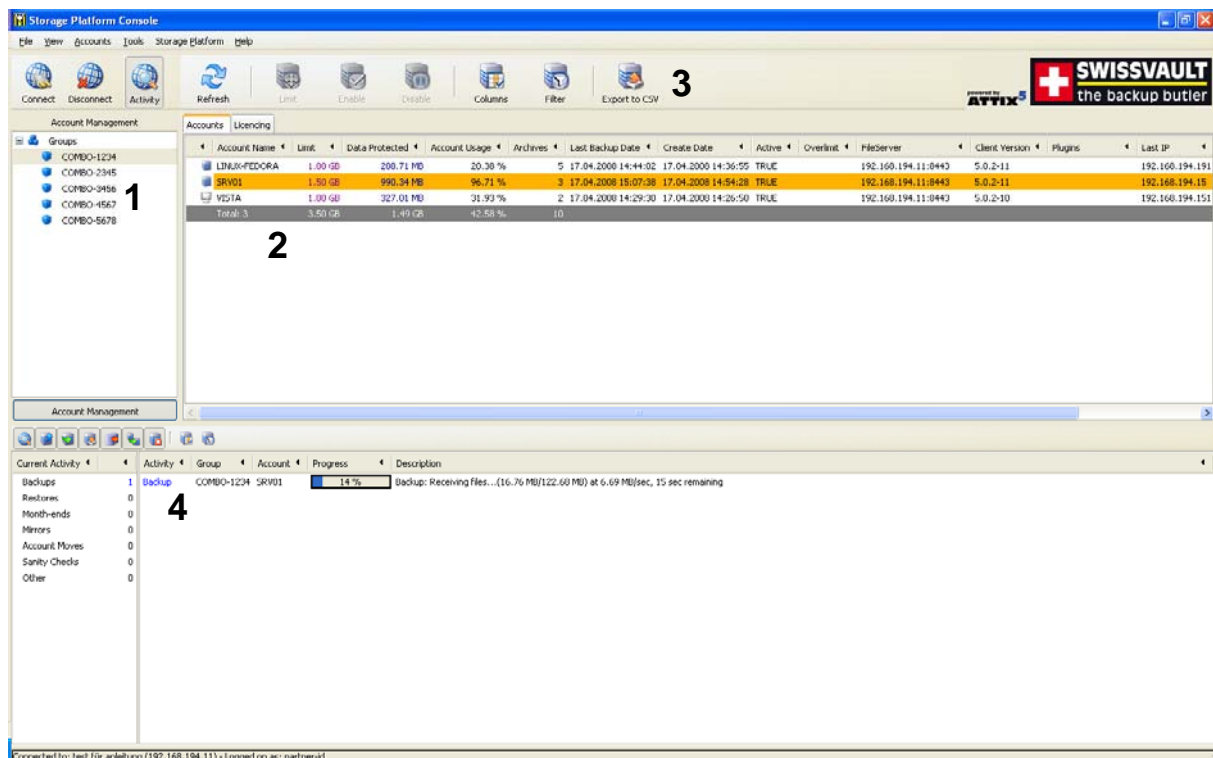
Register: **Display**:

**Number of days since last backup:** 3 – rot (alle Accounts welche seit drei oder mehr Tagen kein Backup erstellt haben, werden rot markiert)

**Percentage of account limit used:** 90 – orange (alle Accounts, welche mehr als 90% ihrer Limite überschritten haben werden orange markiert)



## 4 Übersicht



### 4.1 Account Management

**1** – In diesem Fenster werden die einzelnen Combo Accounts Ihrer Kunden angezeigt (jeder Account stellt ein Kunde dar). Mit einem Klick auf den entsprechenden Combo Account, werden rechts die beinhaltenden Backup Clients und Server angezeigt.

### 4.2 Account Übersicht

**2** – Die einzelnen Backup Clients und Server des Kunden in der Übersicht. Erklärungen zu den einzelnen Standard-Spalten:

- Data Protected:** Ausgewählte Datenmenge auf dem Client / Server.
- Account Usage:** Ausgewählte Datenmenge in Prozent zur Gesamtkapazität
- Archives:** Anzahl der vorhandenen Backups (die letzten zwei Monate und die letzten 12 Monatsbackups)
- Last Backup Date:** Datum und Uhrzeit des letzten Backups
- Create Date:** Erstelldatum des Accounts
- Active:** TRUE = Konto ist aktiv, FALSE = Konto ist inaktiv
- Overlimit:** Wenn ein Konto mehr Daten angewählt hat, als die Limite beträgt, wird dies in dieser Spalte angezeigt.
- Client Version:** Zeigt die Version des SWISSVAULT Backup Client an.
- Plugins:** Zeigt die verwendeten Plugins an.

## 4.3 Benutzerdefinierte Spalten hinzufügen

**3** – Mittels Button **Columns** können weitere Spalten frei geschaltet werden. Empfehlenswert sind die Spalten **Last IP** und **OS**.

## 4.4 Aktuelle Aktivitäten

**4** – Im unteren Bereich werden laufende Aktivitäten angezeigt. Im oben abgebildetem Beispiel, ist der Account SRV01 gerade dran, seine Daten in den Combo Account **COMBO-1234** zu sichern.

# 5 SWISSVAULT Support

Für weitere Fragen stehen wir Ihnen gerne zur Verfügung.

Empfehlung: Am besten erreichen Sie uns per Email über [support@swissvault.ch](mailto:support@swissvault.ch).

### SWISSVAULT AG

Baarerstrasse 57  
CH-6300 Zug  
Switzerland

Email: [support@swissvault.ch](mailto:support@swissvault.ch)  
Hotline: +41 (0)900 782 858 (CHF 2.— ab der 3. Minute)  
Fax: +41 (0)41 726 20 77  
Homepage: [www.swissvault.ch](http://www.swissvault.ch)